

Heart ♥ to ♥ Heart



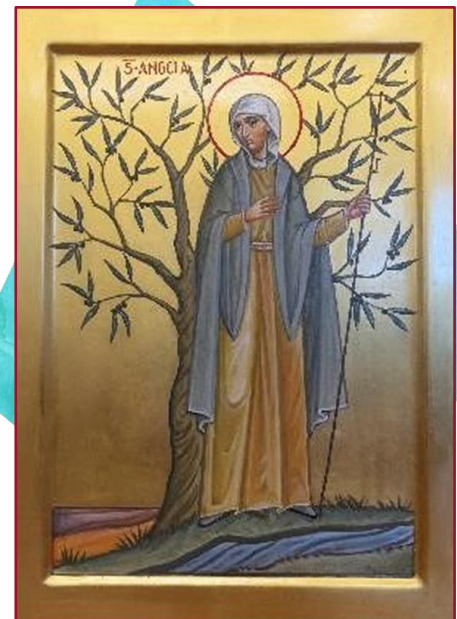
Vol. 8, No. 7

Octobre 2023

Dès le début de la vie religieuse, des hommes et des femmes se sont associés à des ordres religieux. Après le Concile Vatican II (1962-65), les congrégations d'hommes et de femmes ayant prononcé des vœux ont pris l'habitude d'inviter les laïcs à cheminer avec elles. Parfois appelés "associés" ou "compagnons", ces personnes sont reconnues comme "porteurs du charisme", partageant l'esprit et la spiritualité d'une congrégation particulière et de son fondateur. Les Ursulines de l'Union Romaine des Etats-Unis ont la chance d'avoir des Associés/Compagnons d'Angèle. Aujourd'hui, on en trouve dans les trois provinces des Etats-Unis, avec des groupes situés à Dedham, MA ; Laredo, TX ; Malone, NY ; Moscou, ID ; New Orleans, LA ; New Rochelle, NY ; San Antonio, TX ; St. Louis, MO ; et Wilmington, DE. Pour ce numéro de "Heart to Heart", nous avons invité nos Associés/Compagnons à répondre à quatre questions. Merci à ceux qui ont répondu, les réflexions ci-dessous partagent l'essentiel des réponses reçues.

Qu'est-ce qui vous a incité à devenir un Associé des Ursulines /Compagnon d'Angèle ?

La lecture des réponses de nos Associés / Compagnons d'Angèle nous a rappelé les paroles de Jésus : "Venez et voyez". Plusieurs des personnes interrogées ont parlé de l'influence des Ursulines qu'elles ont eue à l'école et tout au long de leur vie. L'une d'entre elles a déclaré que depuis 75 ans, c'est-à-dire depuis la maternelle, sa vie a été façonnée par les valeurs des Ursulines de son école. Certains ont rencontré Angèle chez les Ursulines qu'ils ont connus sur leur lieu de travail : "Ils ont trouvé la paix en venant travailler avec les sœurs. Un désir commun semble être "d'en savoir davantage sur Sainte Angèle - la personne, ses enseignements, ses actions et sa foi qui ont inspiré tant de personnes à la suivre". Les participants ont exprimé leur satisfaction de se retrouver ensemble. Pour les Ursulines qui rencontrent les Associés/Compagnons d'Angèle, c'est une joie de "favoriser une connaissance et un amour plus profonds d'Angèle" et d'interagir avec une communauté plus large.



(Paolo Orlando, 2022)

Comment le fait d'être une Associée Ursuline/Compagne d'Angèle renforce-t-il votre vie spirituelle ?

Nos Associées/Compagnes Ursulines trouvent leur vie spirituelle renforcée de diverses manières. Beaucoup ont partagé comment une connaissance plus approfondie de Sainte Angèle - sa vie, ses paroles, ses expériences, sa foi, son accompagnement - renforce leur vie, ravive leur propre spiritualité, et les enracine dans les valeurs et les vertus qu'elle a vécues. Les valeurs et vertus les plus fréquemment mentionnées sont la bonté, la compassion, l'espérance, la gratitude, la sagesse et la dépendance à l'égard de Dieu. Il est tout aussi important et vital de renforcer sa vie spirituelle en faisant partie d'une communauté de soutien et d'entraide avec laquelle on peut se réunir, prier, partager et rompre le pain. Les Associés et les Compagnons ont réfléchi à la joie, à l'espérance et à la camaraderie qui sont favorisés par le fait de se réunir et d'être ensemble. Les idées partagées sur Angèle, ainsi que la volonté de chacun de partager les hauts et les bas de son propre cheminement spirituel, sont une source de force pour le parcours de foi que chacun entreprend jour après jour.



(Paolo Orlando, 2007)

Quels sont les aspects du charisme d'Angèle avec lesquels vous êtes en résonance et comment essayez-vous de vivre cet esprit dans votre vie ?

Un charisme, souvent difficile à définir, est un don, donné pour servir Dieu, l'Eglise et le monde. Angèle était une femme charismatique et forte. Son charisme a attiré de nombreuses personnes pour trouver près d'elle réconfort et conseils. Les réponses concernant les aspects de la vie d'Angèle qui ont trouvé un écho auprès de nos associés/compagnons ont été nombreuses. Il y avait des points communs. Les

témoignages ont également indiqué comment les sœurs et les associés ont été incités

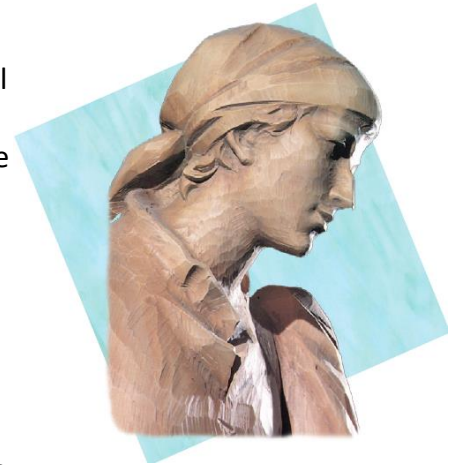
à vivre l'esprit d'Angèle dans leur vie. La foi solide d'Angèle et sa confiance en l'Esprit Saint, le fait de "mettre Dieu en premier" et de "trouver son premier refuge aux pieds de Jésus" sont des convictions qui renforcent une relation personnelle forte avec la Trinité et encouragent les personnes interrogées à vivre en faisant la volonté de Dieu. L'accent mis par Angèle sur la personne, le respect et l'écoute de chacun, et l'établissement de relations personnelles inspirent des actes de gentillesse et de compréhension avec les autres, surmontant la polarisation et œuvrant pour la paix dans nos apostalats. Son invitation à "siate piazzevole" ("soyez désireux de paix") conduit à l'hospitalité, à la création d'une communauté partout où nous allons, où tous sont les bienvenus, et à l'effort de construire des relations avec tous. Ses paroles, "toujours au milieu de vous", "Vous obtiendrez plus par la bonté et la douceur que par la dureté et les reproches", et "Agissez, bougez, croyez..." encouragent à vivre dans la liberté, en permettant à Dieu de conduire nos vies.



(Sr. Margaret Beaudette, SC, 2003)

Pour Angèle, les relations avec Dieu, la création, soi-même et les autres étaient très importantes. Comment cherchez-vous à intégrer ces éléments dans votre vie ?

Parmi les Associés/Compagnons, un consensus s'est dégagé pour indiquer que la relation avec Dieu constituait un fondement essentiel de leur vie. L'un d'eux a répondu : "De nombreux chrétiens hispaniques commencent ou terminent leurs conversations sur leurs aspirations par le mot 'Primero Dios' - 'Dieu d'abord'. C'était au cœur de la personnalité d'Angèle et de ce que je crois être son héritage... se rapprocher de Dieu à travers toutes nos relations". D'autres ont fait remarquer que la création et l'humanité forment une unité. Conçus par Dieu, nous sommes tous de la "poussière" et nous devrions nous rappeler de prendre soin du monde et des autres avec la plus grande attention, en nous enracinant dans notre propre dignité. Angèle appréciait la profondeur et la richesse de chaque personne unique. Elle respectait et aimait dans ses relations, sans rabaisser ni juger. Angèle a encouragé ceux qui se sont joints à elle à faire une différence dans leur monde en tendant la main à ceux qui sont dans le besoin, en traitant tout le monde avec respect et amour, et en vivant une vie de dépendance à l'égard de Dieu.



(Pietrogrande et Kostner)

Pour la réflexion

Qu'est-ce qui vous parle le plus dans les réflexions ci-dessus ?

Comment répondez-vous personnellement aux questions posées aux Associés/Compagnons d'Angèle ?



Lac de Garde